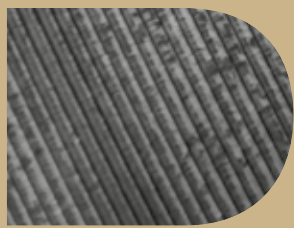


Ray Magazine | 2018

Ray



RAY MAGAZINE

publisher/Herausgeber:
FAKRO
ul. Węgierska 144a
33-300 Nowy Sącz
tel. +48 18 444 0 444
e-mail: fakro@fakro.pl

for architects/für Architekten:
e-mail: architekci@fakro.pl

editorial/Redaktion:

Małgorzata Respekta-Paszkiewicz
m.respekta@fakro.pl

Katarzyna Ortyl
k.ortyl@fakro.pl

designer/grafische Gestaltung:
Grzegorz Witowski

free copy/kostenlose Zeitschrift

For more inspiration visit our site: <http://www.fakro.com/architects/>

Weitere Inspirationen finden Sie auf unserer Webseite: <http://www.fakro.pl/architekci/>



Interiors in the attic
Im Dachgeschoss

01.

p.6

S. 8

Public architecture
Öffentliche Gebäude

02.

p.12

S. 14

Residential architecture
Privathäuser

03.

p.18

S. 20

Trends in architecture
Trends in der Architektur

04.

p.24

S. 26

In progress
Im Bau

05.

p.32

S. 34

Let me introduce you
Darf ich vorstellen...

06.

p.40

S. 46

Let's talk about art
Reden wir über Kunst

07.

p.52

S. 56



INTERIORS
IN THE ATTIC

01.

IM
DACHGESCHOSS



INTERIORS IN THE ATTIC —

Kitchen —

FAKRO wooden windows perfectly match structural beams separating kitchen from the living space in the attic.



Dark and forgotten attic spaces experience a revival.

WIDE RANGE OF FAKRO ROOF WINDOWS PROVIDES AN ABUNDANCE OF NATURAL LIGHT.

This light is the main interior designer, creating the space and contributing to arranging a cosy room on a small area under the roof.

Dark and forgotten attic spaces experience a revival. Wide range of FAKRO roof windows provides an abundance of natural light. This light is the main interior designer, creating the space and contributing to arranging a cosy room on a small area under the roof.

When planning a kitchen space in the attic you should take into account how much time you spend in this room and how much of your budget can be invested to realize the project. Cooking enthusiasts find the kitchen as one of the most important rooms in the house.

It will occupy a larger area of the attic space and will be designed with the attention to the smallest details. People who do not like cooking or simply do not have enough time will be satisfied with a smaller kitchen to suit their individual needs. In both cases, this room should be bright, spacious and functional which may seem difficult to realize when designing interior in the attic. Nothing could be further from the truth. By applying bright colours and ensuring high quantities of natural light, you will get an optically enlarged and fully functional kitchen that will delight your guests.





IM DACHGESCHOSS —

Küche —





KÜCHE

Die dunklen und vergessenen Dachgeschosse erleben eine Renaissance. Das große Angebot an FAKRO-Dachfenstern bietet viele Möglichkeiten, Ihren Wohnraum mit Sonnenlicht zu durchfluten. Das Licht ist der beste Innenarchitekt – es schafft auch in kleinen Dachgeschosswohnungen gemütlichen Lebensraum. Bei der Planung einer Küche im Dachgeschoss sollten Sie überlegen, wie viel Zeit Sie täglich in diesem Raum verbringen und wie viel von Ihrem Budget Sie in das

Projekt investieren können. Für begeisterte Köche ist die Küche einer der wichtigsten Räume im Haus. Also wird die Küche mehr Raum im Dachgeschoss einnehmen und muss sorgfältig bis ins kleinste Detail geplant werden. Personen, die für das Kochen nicht so viel übrig haben oder durch ihren Lebensstil keine Zeit dafür haben, werden mit einer kleineren, ihren Bedürfnissen angemessenen Küche zufrieden sein. In beiden Fällen sollte der Raum jedoch hell, geräumig und funktionell

sein, was bei der Gestaltung einer Dachgeschosswohnung schwierig erscheinen kann. Dem ist aber nicht so. Mit hellen Farben und viel natürlichem Licht können Sie eine optisch größere, voll funktionelle Küche schaffen, von der auch Ihre Gäste entzückt sein werden.





Public architecture

02.

Öffentliche Gebäude

PUBLIC ARCHITECTURE

THE OPOLE MUSEUM OF RURAL ARCHITECTURE

Opole, Poland

Iwona Wilczek and Mariusz Tenczyński in cooperation with Ewa Ogłęcka and Jarosław Ogłęcki

Centre pivot roof windows | FAKRO
Roof access window FWP | FAKRO



The Opole Museum of Rural Architecture

is the only open-air museum located in the Opole Voivodeship, and only one of four such museums located within the historical boundaries of Silesia. During its almost 50 years of existence the Museum has amassed a rich collection of historic wooden architecture from the Opole Silesia region.



The new administrative and reception building was erected in 2007. A project has been developed in line with the idea of "humility towards the environment and not flattering the general tastes". Architects from design studio db2 architects created a building that with its composition and proportions is a reference to the traditional rural buildings enriched with elements of modernism. Modernity has been achieved by applying a large number of glazings and smart play of light that changes the appearance of the

building depending on time of day. The facade was created by the combination of three layers of materials. Its core is a traditional contemporary design complemented by the glazing that lets sunlight into the building. The second layer forming the facade are wooden movable blinds which in addition to the obvious protection of the building against sun rays act as a decorative element of the building. The last layer in the facade is the shingle which refers to the architecture of the ethnographic park. To illuminate rooms located in the

loft, 29 FAKRO roof windows and access roof light were mounted. Windows were installed in horizontal and vertical combinations. The building was awarded by the Union of Polish Architects for the best architectural building erected for public funds. It was also nominated for the prestigious Mies van der Rohe award.





MUSEUM DES OPPELNER DORFES

- Opole, Polen
- Iwona Wilczek und Mariusz Tenczyński
in Zusammenarbeit mit Ewa Ogłęcka
und Jarosław Ogłęcki

Schwingfenster | FAKRO
Wärmedämmende Ausstiegsfenster FWP | FAKRO



Das Museum des Opperlner Dorfes ist das einzige Freilichtmuseum in der Woiwodschaft Opperln und eines von vier innerhalb der historischen Grenzen von Schlesien. In den fast 50 Jahren seines Bestehens schuf das Museum eine ansehnliche Freilichtausstellung historischer Holzarchitektur des Opperlner Schlesiens.

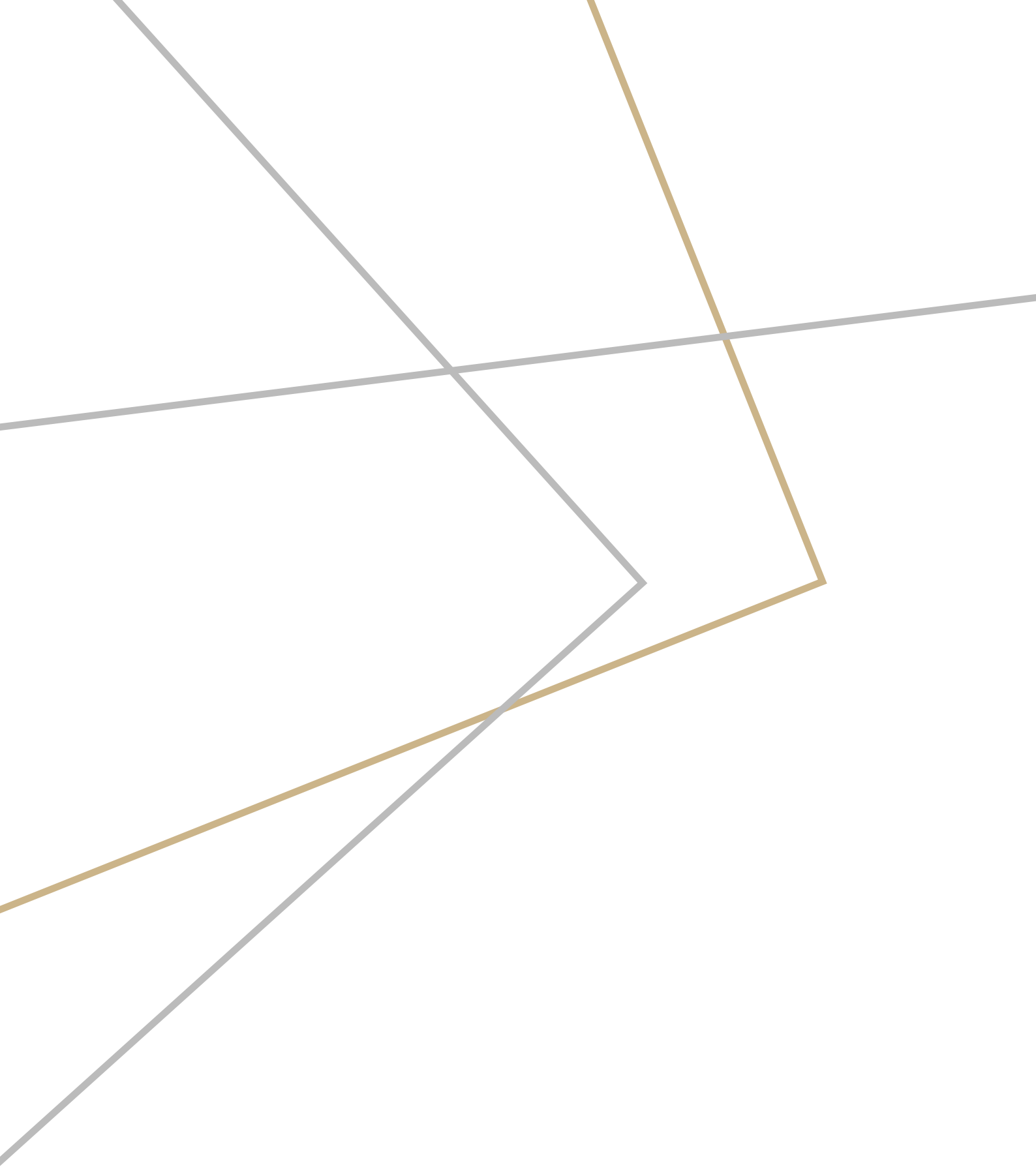
Im Jahr 2007 wurde ein neues Verwaltungs- und Empfangsgebäude errichtet. Das Projekt wurde nach dem Grundsatz „Bescheidenheit gegenüber der Umwelt und keine Schmeicheleien gegenüber dem modernen Geschmack“ entwickelt. Die Mitarbeiter des Architekturbüros „db2 architekci“ entwarfen ein Gebäude, das zwar in seiner Komposition und Proportionen an die traditionelle Dorfarchitektur anknüpft, aber mit modernistischen Komponenten bereichert ist. Modernität verleihen ihm

die vielen Fenster und das gelungene Lichtspiel, welches das Gebäude je nach Tageszeit anders aussehen lässt. Die Fassade entstand durch die Verbindung dreier Materialschichten. Den Kern bildet eine herkömmliche, zeitgenössische Konstruktion mit Fenstern, die Licht in das Gebäude lassen. Die zweite Schicht, welche die Fassade bildet, sind bewegliche Jalousien aus Holz, die nicht nur das Gebäude vor Sonneneinstrahlung schützen, sondern auch eine dekorative Funktion haben. Die letzte Schicht der Fassade

besteht aus Schindeln – in Anlehnung an die Gebäude im ethnografischen Park. Im Dachgeschoss sorgen 29 FAKRO-Dachfenster, darunter auch Ausstiegsfenster, für reichlich Licht. Die Fenster sind waagrecht oder senkrecht gekoppelt. Das Gebäude wurde vom Verband polnischer Architekten als das beste mit öffentlichen Mitteln gebaute architektonische Objekt ausgezeichnet. Außerdem wurde es für den renommierten Mies van der Rohe-Award nominiert.



www.muzeumwsiopolskiej.pl



Residential architecture

03.

Privathäuser

RESIDENTIAL ARCHITECTURE

FLAT IN THE CENTRE OF AMSTERDAM

Amsterdam, Netherlands

Jacobs Dakbedekkingen

Window type F DXF 90x90 cm | FAKRO
Window type F DXF 120x180 cm | FAKRO
ARF/D Z-Wave 90x90 cm | FAKRO





A key to optimal use of the space in heavily urbanised areas is its smart planning. By providing an abundance of natural light and appropriate arrangement, even small rooms can be optically enlarged. That happened in this case. At the back of the terraced house in the centre of Amsterdam there was an extension, which deprived of natural light served the residents as a storeroom. By applying the D_F windows featuring solid structure and modern design, the building has gained not only use value but also quality in architecture. In addition, windows have been equipped with external screens to ensure protection against excessive heat.

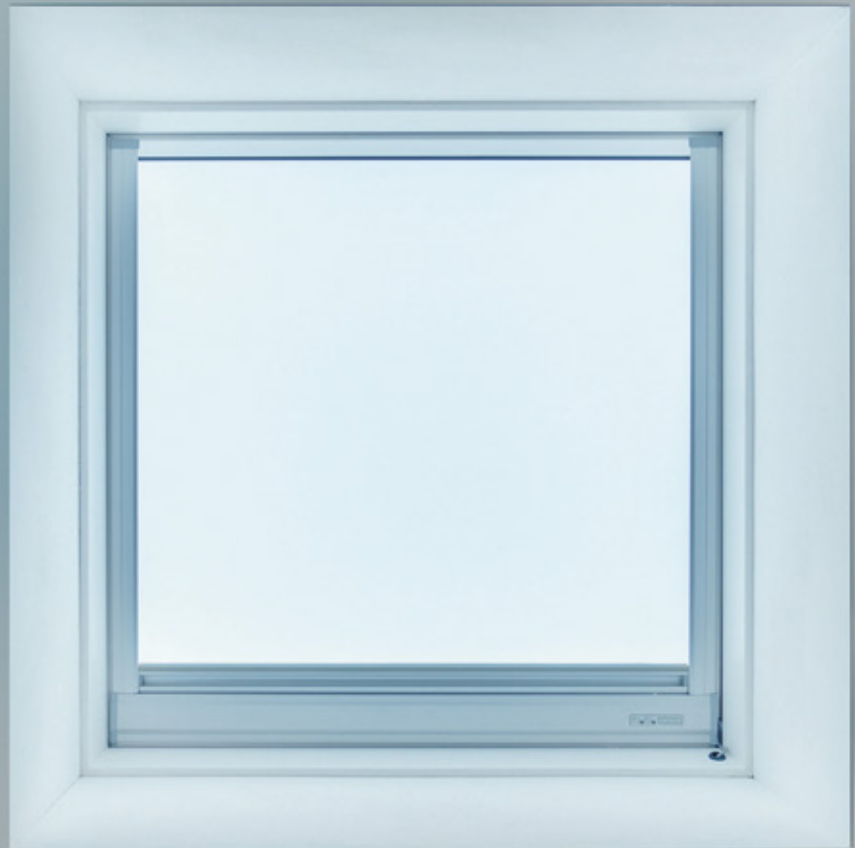
WOHNUNG IM ZENTRUM VON AMSTERDAM

Amsterdam, Niederlande

Jacobs Dakbedekkingen

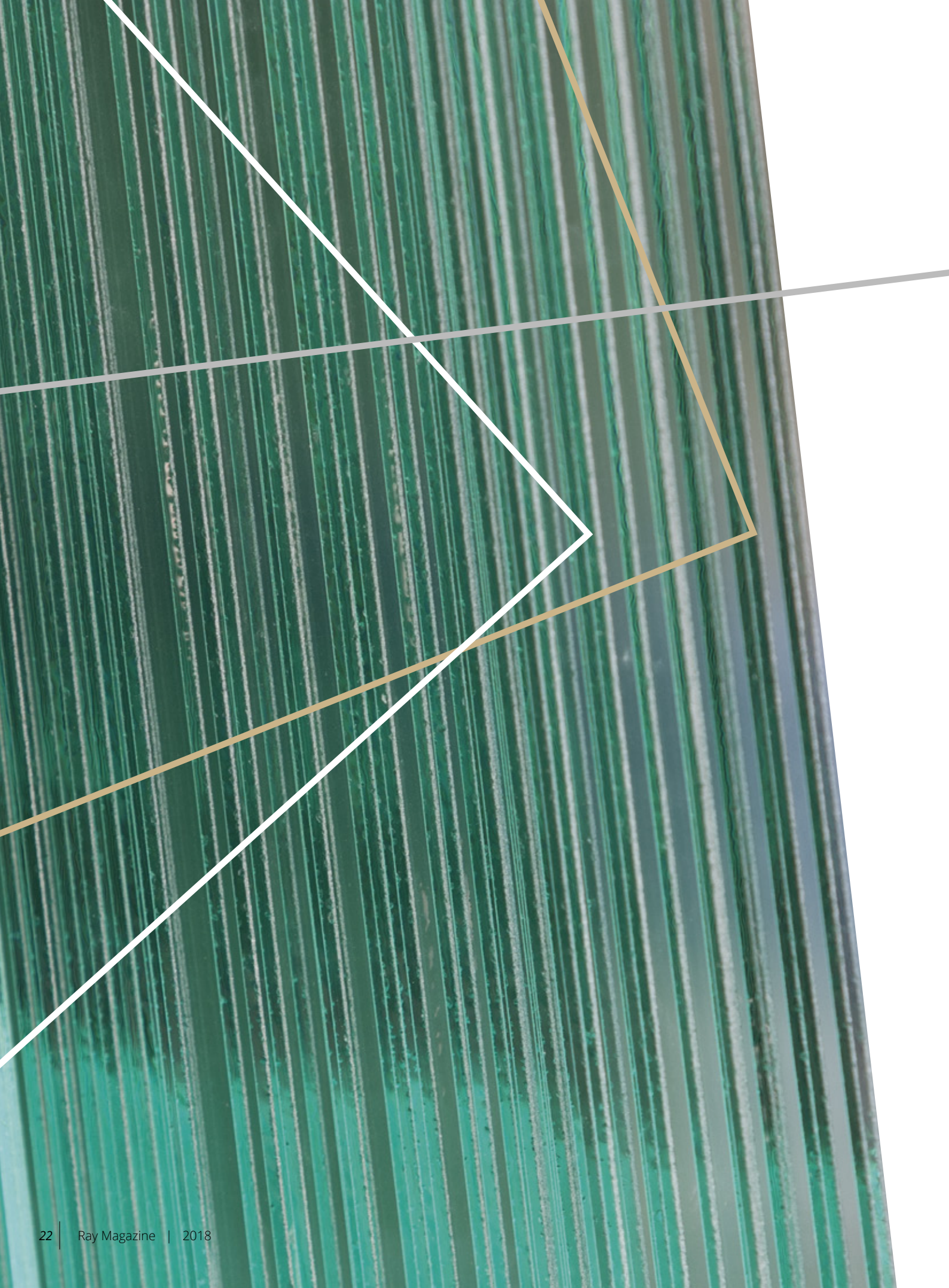
Fenster F DXF 90x90 cm | FAKRO
Fenster F DXF 120x180 cm | FAKRO
ARF/D Z-Wave 90x90 cm | FAKRO





Der Schlüssel zur optimalen Raumnutzung in stark verdichteten Gebieten ist die intelligente Raumplanung. Mit viel natürlichem Licht und geschickter Gestaltung kann man auch kleine Räume optisch vergrößern. Genauso war es in diesem Fall. Das Reihenhaus im Zentrum von Amsterdam hat hinten eine Verlängerung, die – ohne natürliches Licht – den Bewohnern bisher als Lagerraum diente. Dank der Fenster D_F mit ihrer soliden Konstruktion und ihrem modernen Design gewann das Haus nicht nur an Nutzwert sondern auch an architektonischem Reiz. Die Fenster wurden zusätzlich mit Verdunkelungsrollos ARF ausgestattet, die den Innenbereich vor übermäßiger Hitze schützen.





Trends
in architecture

Trends in der Architektur

04.

GLASS

is one of the basic materials applied in architecture. Originally, it was used exclusively for the manufacture of windows. Nowadays, thanks to developing technology it is seen as an element having a great impact on the building aesthetics. It is a universal material that makes it easy to integrate modern buildings into existing architecture, therefore architects are eager to use it in their projects.



LARGE GLAZED

areas which once were identified with a luxury or office buildings have become very popular in the last decade and found their place also in traditional single-family buildings. Large glazings not only go well with the existing infrastructure. It is also a large quantity of natural light inside the building and a wide view to the outside, which is ideal for interior design. By using large glazings in the living room we can combine residential space with garden. Roof window combinations allow to integrate attic with the sky. Large glazed areas also optically enlarge the living space. This architectural trick is especially recommended for rooms featuring a small surface.

Ensuring a feeling of privacy and heating of rooms may seem problematic, however modern accessories for windows provide protection against viewers without interfering view to the outside and ingress of natural light inside.

GROBE FENSTER,

die einst ausschließlich mit Luxus oder Bürogebäuden assoziiert wurden, haben im letzten Jahrzehnt sehr an Beliebtheit gewonnen und nun auch in traditionellen Einfamilienhäusern ihren Platz gefunden. Große Fenster stehen nicht nur im Einklang mit der bestehenden Infrastruktur. Sie lassen auch viel natürliches Licht ins Haus und bieten eine gute Aussicht nach draußen, was sich in der Raumgestaltung ideal bewährt. Im Wohnzimmer verbinden große Verglasungen den Wohnraum mit dem Garten. Durch die Kopplung von Dachfenstern kann das Dachgeschoss mit dem Himmel integriert werden.

Großformatige Fenster sorgen auch für die optische Vergrößerung des Wohnraums. Darum empfiehlt sich dieser architektonische Kunstgriff besonders für kleine Räumlichkeiten. Wenn Sie sich um Ihre Intimsphäre sorgen oder befürchten, dass es im Raum zu warm wird, können Sie sich mit modernem Fensterzubehör vor den Blicken der Nachbarn schützen, ohne dass der Blick nach draußen oder der Lichteinfall in den Raum dadurch beeinträchtigt wird.



GLAS

ist einer der Grundbaustoffe der Architektur. Ursprünglich ausschließlich für die Fensterherstellung verwendet, hat man heute dank der technologischen Entwicklungen erkannt, welche große Wirkung Glas für die Ästhetik eines Gebäudes hat. Glas ist ein universelles Material, das die Integration moderner Gebäude in die bestehende Architektur erleichtert und wird darum von Architekten gerne in ihren Projekten eingesetzt.

“PEOPLE WHO LIVE IN A GLASS HOUSE
HAVE TO ANSWER THE DOOR”
KARL PILKINGTON




Architects of this Villa using non-standard solution of the combination of light tunnels featuring the surface of 94x290 cm with vertical windows have achieved the window length reaching nearly 7.5m.



Bei diesem Haus erzielten die Architekten durch die ungewöhnliche Kombination von Dachfenstern mit einer Größe von 94x290 cm und Fassadenfenstern eine Glasfläche mit einer Länge von fast 7,5 m.

“MENSCHEN, DIE IN GLASHÄUSERN WOHNEN,
MÜSSEN ZUR TÜR GEHEN, WENN ES KLINGELT.”
KARL PILKINGTON

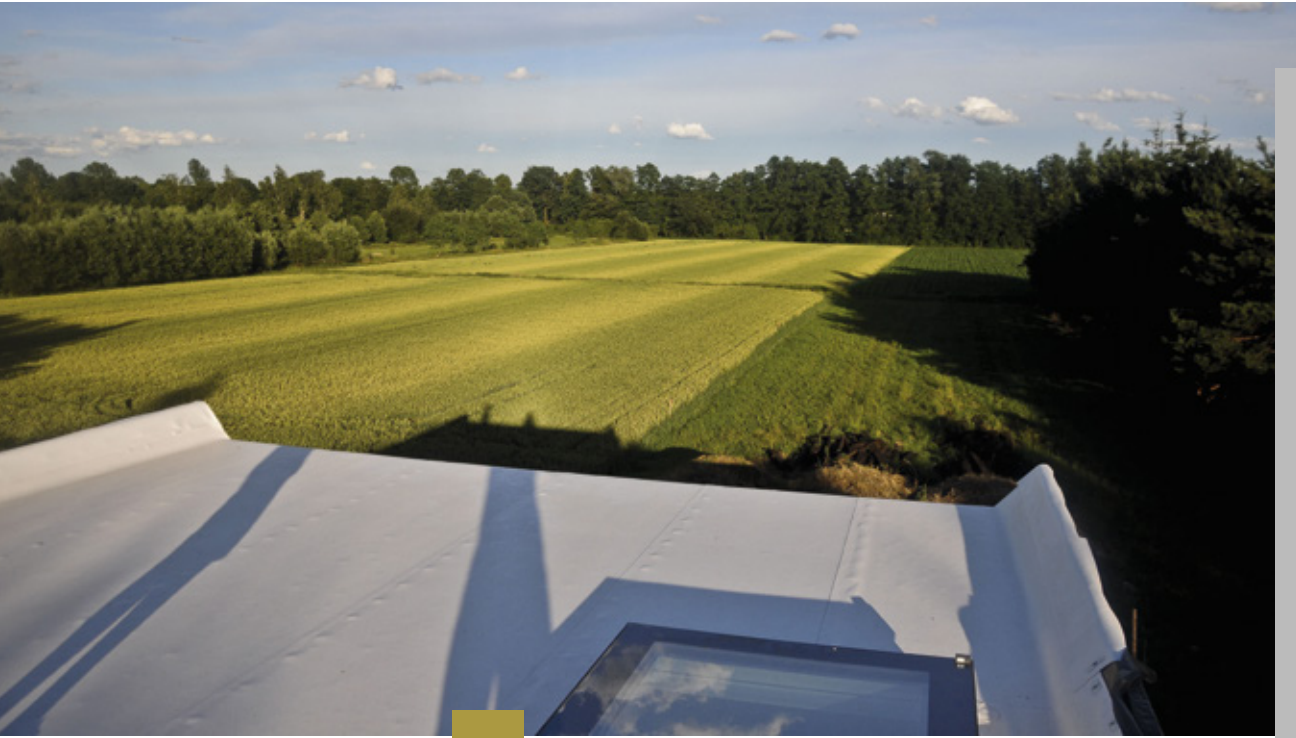



A close-up photograph of a textured concrete wall. The wall has a rough, uneven surface with visible vertical and horizontal lines, possibly from formwork or construction joints. A horizontal band of bright, warm light illuminates the lower portion of the wall, creating a strong contrast with the darker, shadowed areas above. The top of the image shows a white, perforated ceiling with water droplets hanging from it.

05.


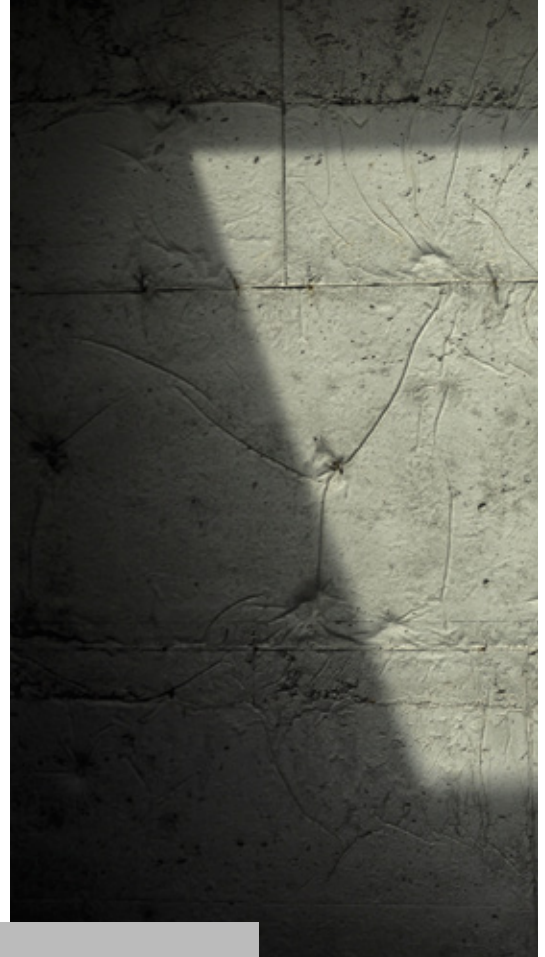
In progress
Im Bau

FAKRO at Wormhouse





In the village of Zabłocie in Silesia there is being erected a single-family house named *Wormhouse*. This project attracts attention with the name itself, while its compact structure may be a surprise to many people. A wormhouse has been designed for a 4-person family with a usable floor area of only 106m². The author of the project is an architect Piotr Kuczia who perfectly met the expectations of the investor as he combined low budget with good architecture. *The concept of WORMHOUSE is not an architectural extravagance, but - although unusual - a rational response to the established requirements and the surrounding environment*, commented Piotr Kuczia.



FAKRO, the second largest manufacturer of roof windows in the world has supported this investment with innovative flat roof windows. The DXW DW6 window featuring enhanced load capacity and non-slip coating ensures complete safety when walking across it. The second product is electrically operated DEF DU6 window which has been given Red Dot Design Award 2016. "FAKRO flat roof windows superbly match design of the building, while the light entering rooms through those windows will be excellent supplement of the interior design, emphasising their unique character", added Piotr Kuczia.



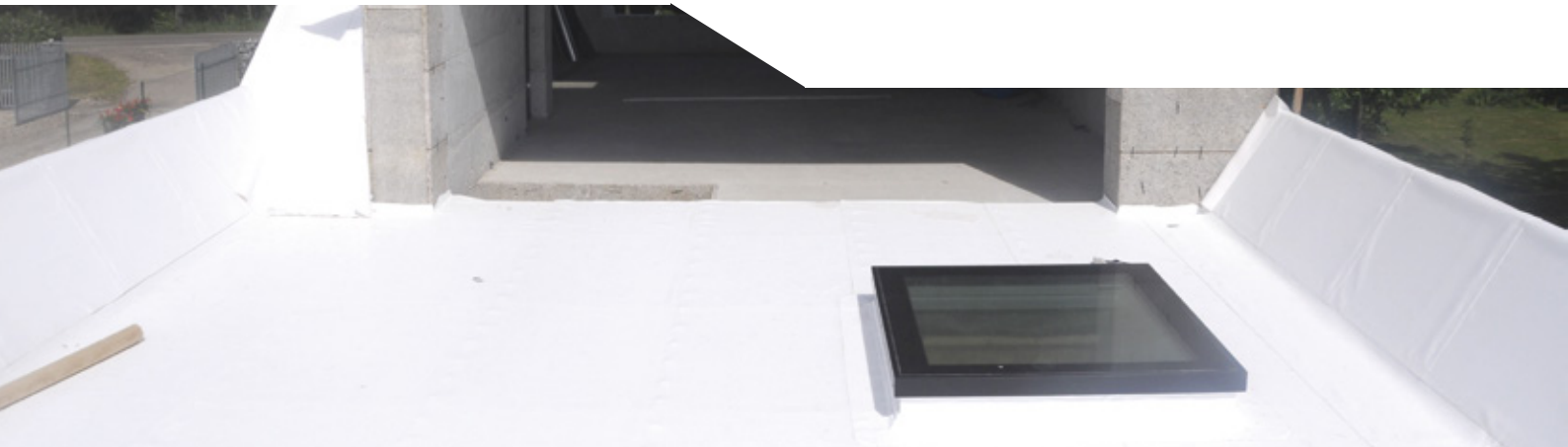
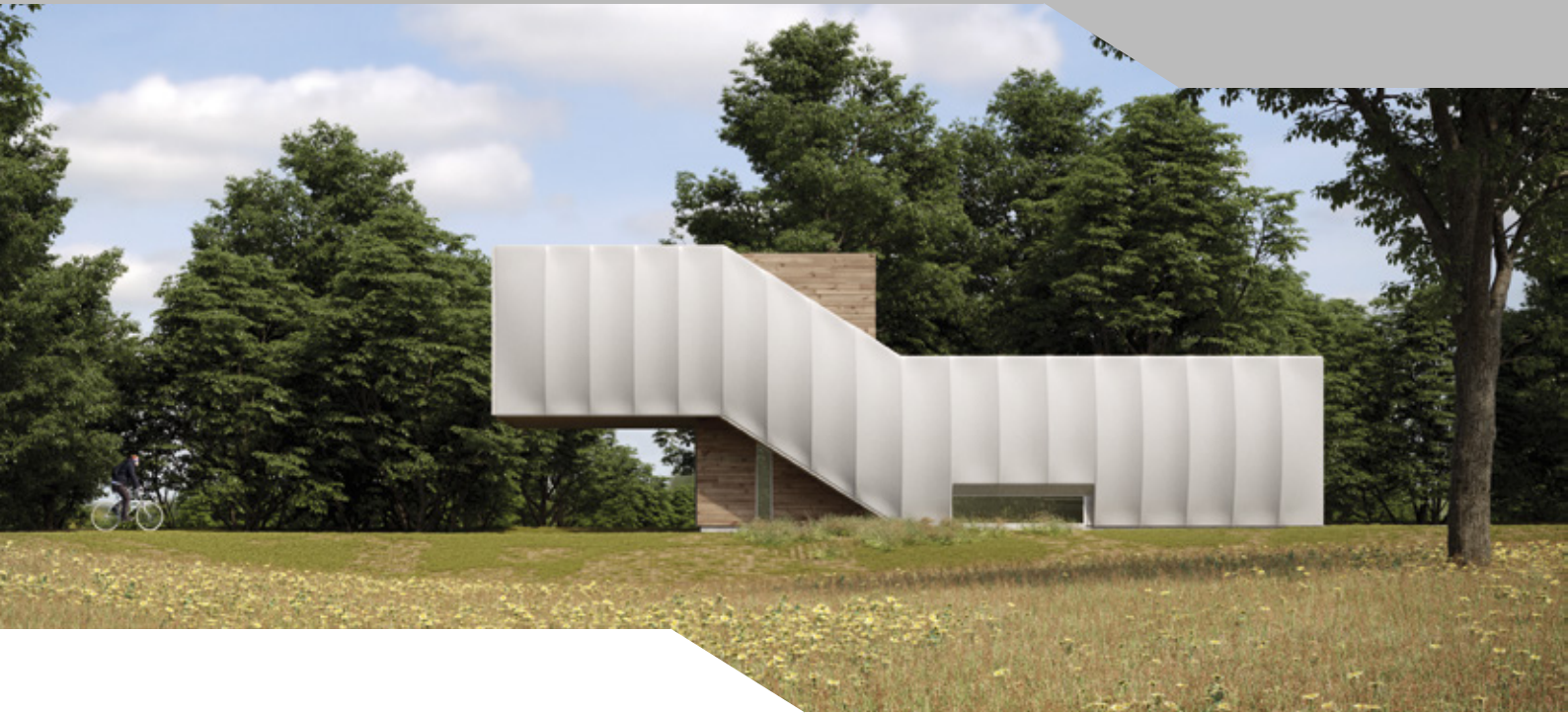
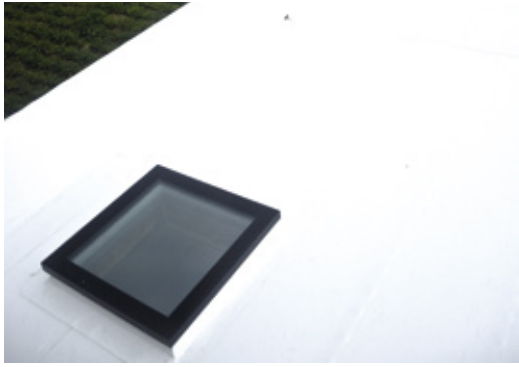


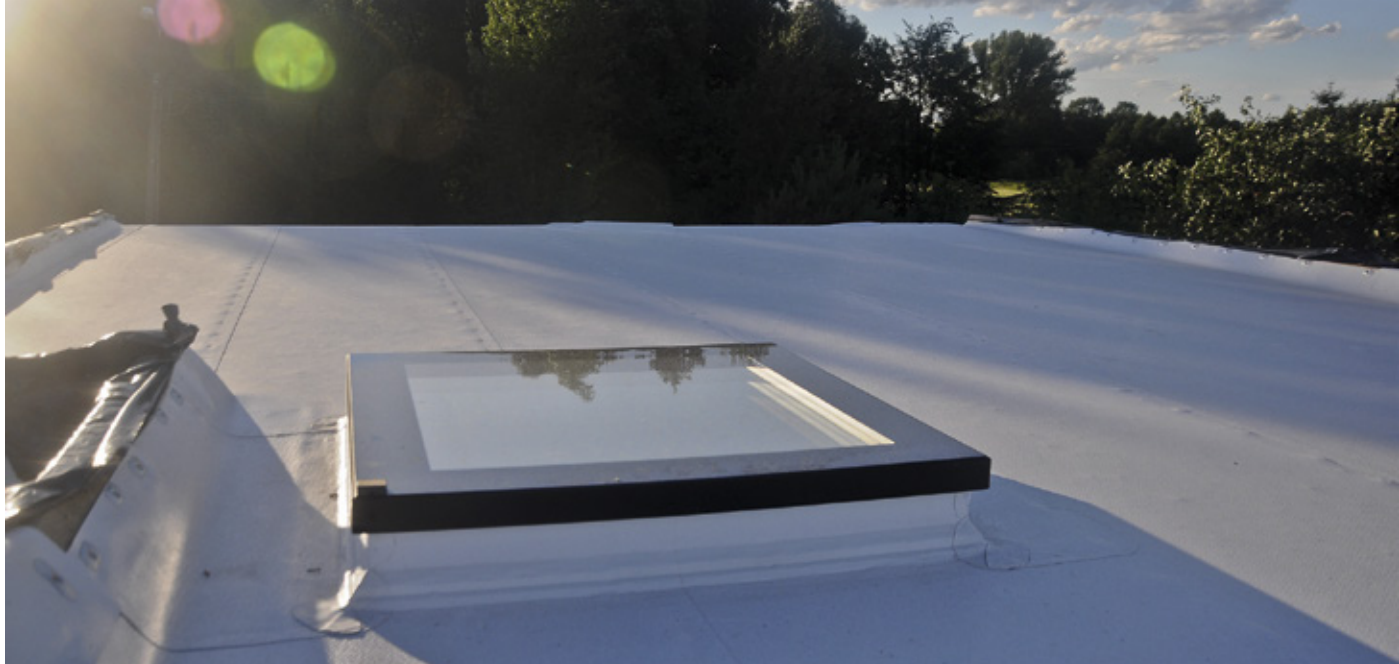
In der Ortschaft Zabłocie in Schlesien entsteht ein Einfamilienhaus – das sog. Wormhouse. Das Projekt fällt schon durch seinen Namen auf und die kompakte Bauweise ist sicher für viele überraschend. Das „Wurmhaus“ wurde für eine 4-köpfige Familie entworfen und hat eine Nutzfläche von knapp 106 m². Entwickelt wurde das Projekt von dem Architekten Piotr Kuczia, der damit die Erwartungen des Bauherren – nämlich geringe Kosten und gute Architektur – perfekt erfüllte. *„Das WORMHOUSE-Konzept ist keine architektonische Extravaganz, sondern eine – wenn auch ungewöhnliche – rationale Antwort auf die gestellten Anforderungen und die Umgebung,“* kommentiert Piotr Kuczia.



FAKRO im Wormhouse

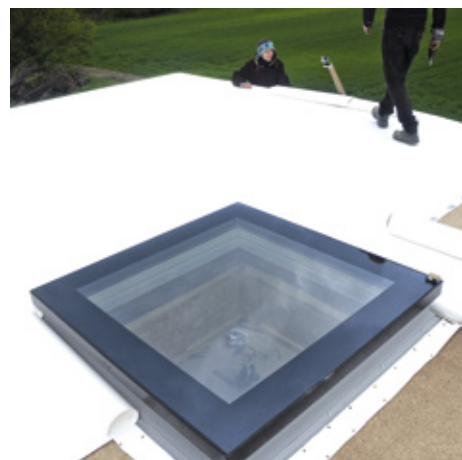
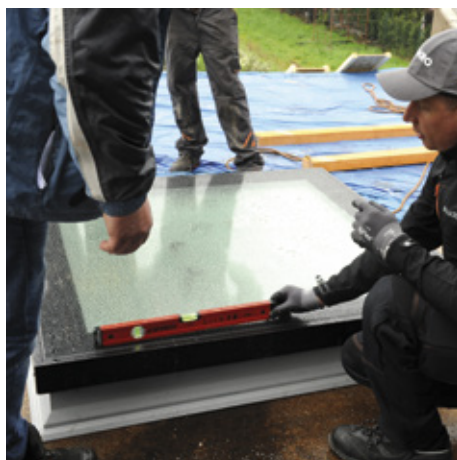


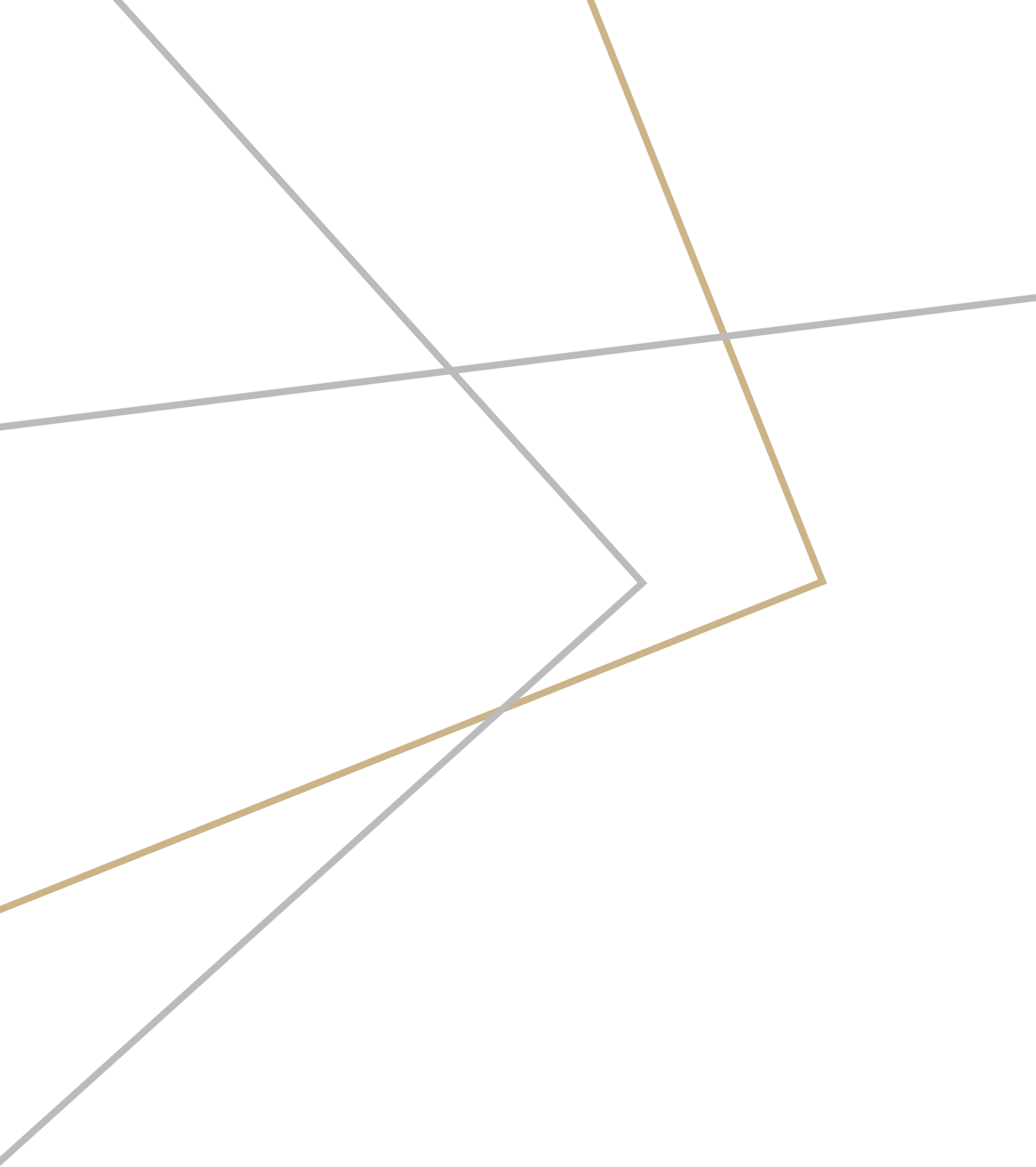




Die Firma FAKRO, der weltweit zweitgrößte Hersteller von Dachflächenfenstern lieferte die Flachdachfenster für das Gebäude. Das Dachterrassenfenster DXW DW6 ist dank seiner speziellen Konstruktion mit erhöhter Tragfähigkeit und rutschfesten Beschichtung begehrbar. Ein weiteres Produkt ist das elektrisch gesteuerte Fenster DEF DU6 – der Gewinner des Red Dot Design Awards 2016.

„Die Flachdachfenster von FAKRO passen ideal zum Design des Hauses und das einfallende Licht bringt die Inneneinrichtung perfekt zur Geltung“, fügt Piotr Kuczia hinzu.







06.

**LET ME
INTRODUCE YOU...**

DARF ICH VORSTELLEN...

FLAT
ROOF WINDOWS
TYPE F



LET ME INTRODUCE YOU...



- + energy-efficient construction
- + special design
- + sleek modern look
- + high security (the highest impact resistance class)
- + very good window U-value ($U_w=0,7 \text{ W/m}^2\text{K}$ for D_F DU6*)
- + perfect acoustic insulation $L_{IA}=36 \text{ [dB]}$
- + available in any size from 60 x 60 cm to 120 x 220 cm
- + a wide range of colours in accordance with the RAL Classic Palette in Colourline version

**Passive, triple-glazed with a whole window U-value of $0.64 \text{ W/m}^2\text{K}$*



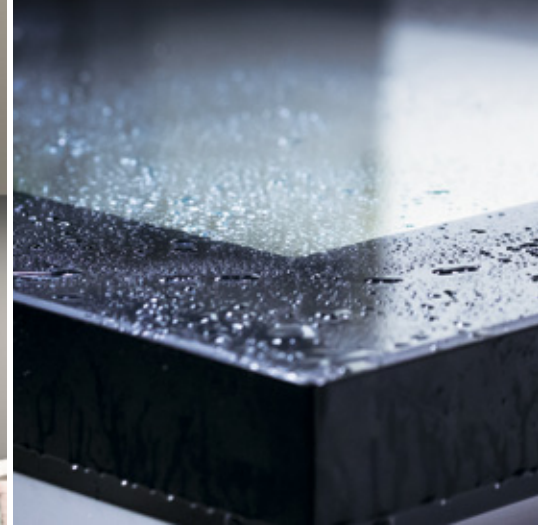
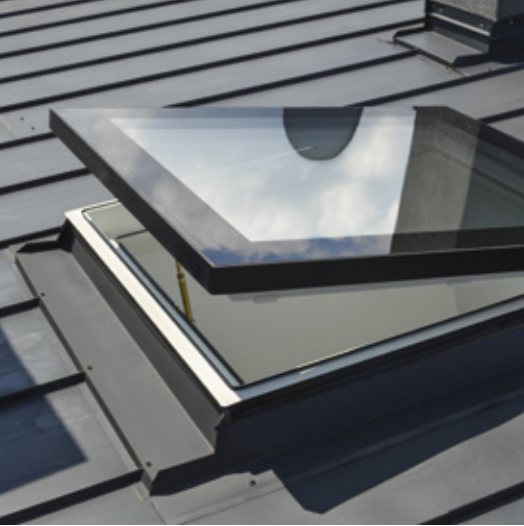


FLAT

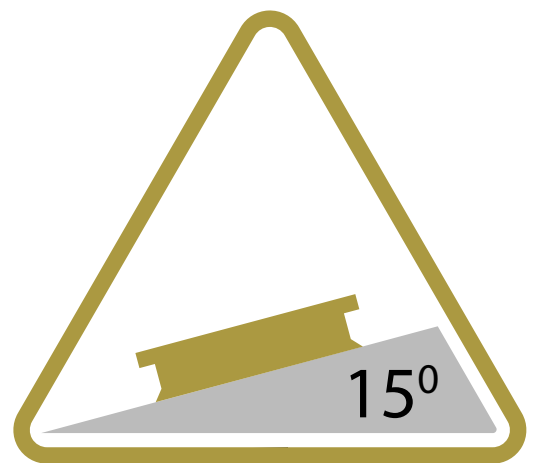
ROOF WINDOWS

TYPE F





FLAT ROOF WINDOWS TYPE F



for more information visit: <http://www.fakro.com/architects/>

FLACHDACHFENSTER TYP F

FLACHDACHFENSTER TYP F

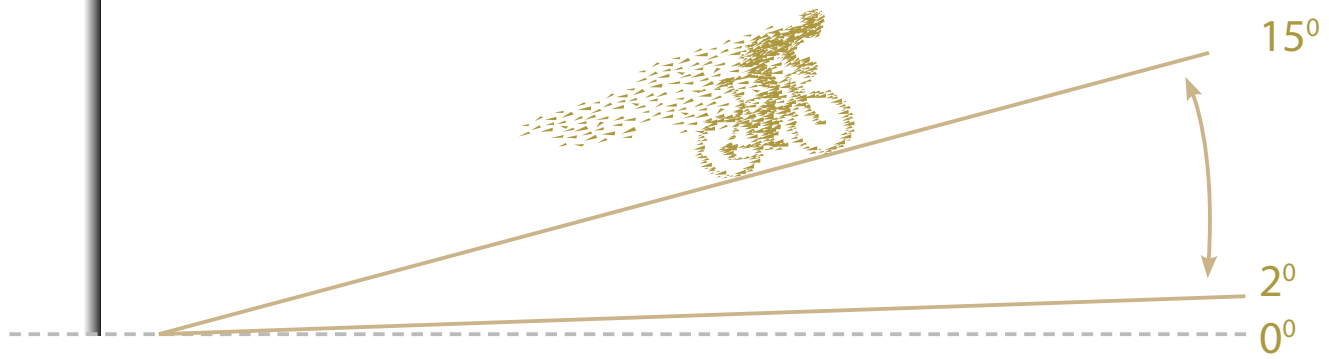
DARF ICH VORSTELLEN...



- + energieeffiziente Konstruktion
- + außergewöhnliches Design
- + moderne Optik
- + hohe Sicherheit (höchste Stoßfestigkeitsklasse)
- + optimale Wärmedämmung ($U_w=0,7 \text{ W/m}^2\text{K}$ für D_F DU6*)
- + perfekte Schalldämmung $L_{\text{A}}=36 \text{ [dB]}$
- + erhältlich in allen beliebigen Größen von 60 x 60 cm bis 120 x 220 cm
- + große RAL Classic-Farbauswahl in der Version Colourline

**mit Vierfachverglasung DU8 beträgt der Wärmedurchgangskoeffizient für das ganze Fenster $U_w=0,64 \text{ W/m}^2\text{K}$*

speziell **FÜR DÄCHER**
mit einer Schräge von **2 bis 15 Grad**



Technical drawing showing cross-sections A-A and B-B of a roof installation. The drawing includes a table with technical specifications and the FAKRO logo.

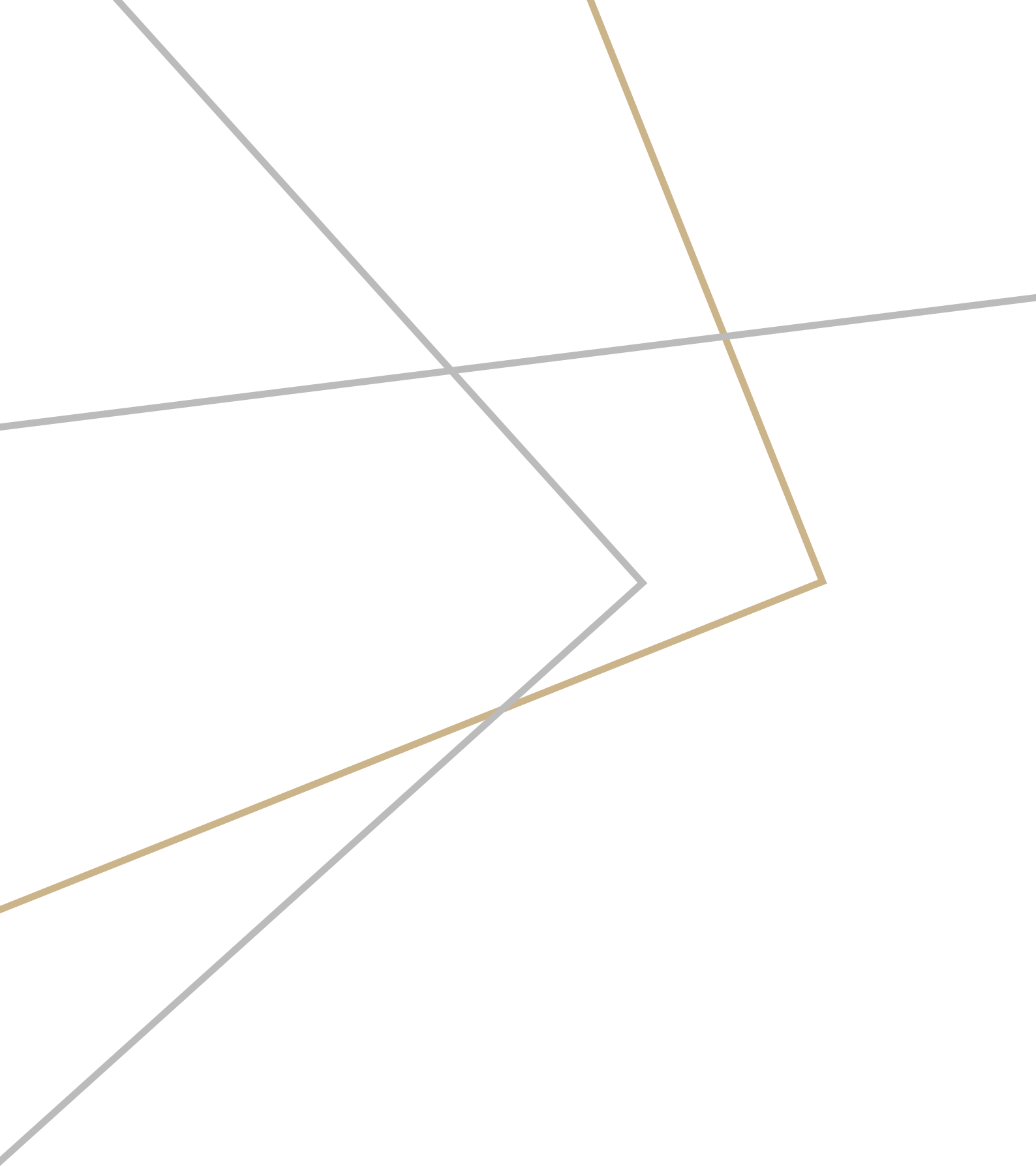
Typ	DEF DUB	Typ	DEF DUB
100	100	100	100
150	150	150	150
200	200	200	200
250	250	250	250
300	300	300	300
350	350	350	350
400	400	400	400
450	450	450	450
500	500	500	500
550	550	550	550
600	600	600	600
650	650	650	650
700	700	700	700
750	750	750	750
800	800	800	800
850	850	850	850
900	900	900	900
950	950	950	950
1000	1000	1000	1000

FAKRO

Przekrój pionowy i poziomy:
DEF DUB gwóźdź ze sztywnej stalowej, charakterystyczny kształt profilu.
(F80), pakiet sztywny DUB

Format: A4
Skala: 1:10/1:5
Data: 12-2018





Let's talk about art

07.

Reden wir über Kunst

Antonio Torres



Interview with the winner of the International Design Competition "FAKRO inspires".

1. Where did you find an information about the competition organized by FAKRO?

I was lucky to find out about the competition organized by FAKRO through a friend and colleague.

2. What encouraged you to take part in the competition?

I found the competition task very interesting because it involves designing a concept-visualization of the renovation project with a reconstruction of an existing public utility building. Reviving places by reusing industrial heritage and incorporating a wide range of FAKRO products was a fascinating exercise and is closely related to the professional practice of an architect today.

3. What do you expect as an architect from the manufacturer of windows? What actions taken by the manufacturer could help in your work?

The window is one of the most important elements in a building; one that has been developed instinctively to respond to the human being's need for sunlight and air in order to live comfortably in interior spaces. Today,

windows are a fundamental part of buildings' design and pose a challenge for any architect who wishes to achieve both the best conditions of habitability in various spaces and also to enhance the qualities of the site and its spatial potential.

An architect expects the product to be versatile in order to respond to all required functions and situations and to adapt to any shape or position.

4. Was working with FAKRO products inspiring for you when carrying out the competition task?

Absolutely. For young architects like me, all technical assistance offered by FAKRO products has been very helpful in providing us with technical resolutions for our projects.

5. Where do you normally look for inspiration when working on your projects?

The context, the genius loci, is for sure the beginning of every project. Unfolding on the same surface, the conditions of a place provide unconventional viewpoints on visual and spatial knowledge to create the basis of a solid argument. However, the project has to match is open to new formulations that can respond to the changes in our society. The process of creation is a complex phenomenon in which a set of images or memorized and selected concepts are confronted, eliminated, overlapped or mixed to create an alchemy. Inspiration can be found in all kinds of daily activity related, or not, to Architecture without forgetting the

importance of aesthetics and the inhabitants of those spaces.

6. How the architecture will look like in the future? What is the direction the architecture is heading?

Our current challenge is to create more urban spaces, whilst using as little energy as possible. This is the only way to keep up with living standards around the world. The architect should have a more holistic view and should play a more crucial role within the multidisciplinary teams that will be needed to address these issues in the future. The aim of architecture should always be to integrate people, allow citizens more freedom and combat segregation.

7. What is the mission of the architect today?

As Architects, we must be committed to innovation. We have to propose multidisciplinary exercises in which, through ecology, sociology or science, architecture transcends stylistic distinctions and works with the complexity of real life in our contemporary world.

8. How would you describe your design style?

Projecting is, therefore, first to store, then extract, select and mix. It is to establish the endless cycle of creation and permanent recycling, which culminates in the creation of a new work. For me, it is important to tailor each project in a different way and not to pigeonhole it in any style. Fashions are dangerous. We have seen it with sustainability. So before copying, it is fundamental to understand why things are done. It is important not to close doors to ideas, at least until we have decided which ones are valid.



25
YEARS
OF INNOVATION

FAKRO®

FAKRO
inspires
space for new visions
INTERNATIONAL DESIGN COMPETITION

International Jury!
Detailed information: www.fakro.com

AUTODESK.
AUTODESK - substantive patron

Antonio Torres 1st prize!

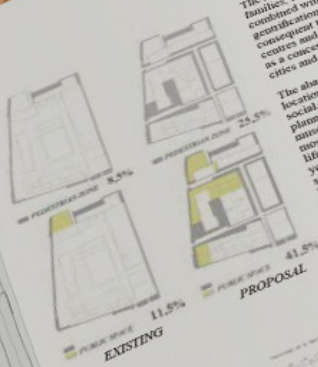


REVIVING PLACES BY REUSING INDUSTRIAL HERITAGE

The project consists in a Reappropriation of Unused Industrial Heritage to favor Of New Social Living. This pavilion, that was built to assemble the pieces produced in Obdulia Factory of Seville in 1929, has been closed for 26 years and it's closed to the citizens.

The new demands relevant to the changes in our society (the increase of single-parent families, the massive migration processes, the working immobility, the improvement), combined with the need to regenerate the damaged urban environment, the increasing contamination (the rehabilitation of working-class and derelict built heritage and the consequent transformation of an area into a middle-class neighborhood) of the urban centers and planning of existing built heritage, have led the inclusion of "re-urban" as a concept of living. A new concept that is compatible with the contemporary design of cities and capable of reactivating disused spaces within the urban fabric.

The abandoned industrial heritage represents a great opportunity because of its strategic location, spatial quality and strong identity. Re-utilizing these spaces with experimental, social, temporary residences oriented towards a luxury and contemporary taste, deriving from the planning and the reuse of industrial heritage has tended to a rationalization of these spaces oriented towards a luxury and contemporary taste. During most of the time, the old values of these buildings, related to the activities and community life of the working class. Consequently, the urban regeneration, carried out in recent years, has radically altered the socioeconomic reality of entire neighborhoods, triggering strong processes of gentrification of the city that seem to preserve the values of the industrial heritage and propose its re-activations in order to meet the social demands. The recovery of abandoned industrial buildings, for the implementation of sustainable social activities, not only preserves valuable memories, but also contributes to the protection of cultural diversity, as a form of enrichment and social harmony in the development of the tourist cities.





WHAT IS ADAPTIVE REUSE?

This section explores the alternative architectural strategy of the rehabilitation in a form of re-orientation of existing buildings in a spirit of social and urban crisis. It is a conscious strategy that considers the existing building as a main structural solution in which to build new functions, volumes. These volumes may occur in discontinuity. This existing structure allows adaptation to existing & dynamic program of activities and functions of programs to give life to some fabric of forms that lead to a vibrancy of a sense of community and participatory life, increasingly in demand by contemporary society.

“The best way to conserve a heritage building, structure or site is to use it. Adaptation links the past to the present and people into the future.”

“New Uses for Old-time Places.”

DIAGRAM OF TEMPORARY USES THE GROUND FLOOR



FAKRO
inspires
 space for
 new visions
 ATA2528 2/4

"The window is one of the most important elements in a building; one that has been developed instinctively to respond to the human being's need for sunlight and air in order to live comfortably in interior spaces"

Antonio Torres



Interview mit dem Preisträger des Internationalen Architekturwettbewerbs "FAKRO inspires".

1. Wie haben Sie von dem Wettbewerb "FAKRO inspires" erfahren?

Zum Glück hat mir ein Freund von dem von FAKRO organisierten Wettbewerb erzählt.

2. Was hat Sie dazu angeregt, an dem Wettbewerb teilzunehmen?

Ich fand die Wettbewerbsaufgabe sehr interessant, weil es darum ging, eine Konzeptvisualisierung eines Sanierungsprojekts für den Umbau eines bestehenden öffentlichen Gebäudes zu entwickeln. Einen Ort durch die Wiederbenutzung von industriellem Erbe unter Verwendung der vielfältigen FAKRO-Produkte wiederzubeleben, war eine faszinierende Herausforderung und eng verbunden mit der Rolle des Architekten in der modernen Welt.

3. Was erwarten Sie als Architekt von einem Fensterhersteller? Auf welche Weise könnte Ihnen der Fensterhersteller bei der Arbeit helfen?

Das Fenster ist eine der wichtigsten Komponenten in einem Gebäude. Es wurde instinktiv entwickelt, als Antwort auf das Bedürfnis der Menschen nach Sonnenlicht, Luft sowie Wohnkomfort.

Heutzutage sind Fenster ein untrennbarer Teil der Gebäudekonstruktion und eine Herausforderung für jeden Architekten, der sowohl ideale Lebensbedingungen in verschiedenen Räumen gewährleisten als auch den Charakter eines Ortes und dessen Raumpotenzial optimieren möchte. Der Architekt erwartet ein universelles Produkt, das er für alle erforderlichen Funktionen und Situationen wie auch in beliebiger Form und an allen Standorten einsetzen kann.

4. Was die Arbeit mit den FAKRO-Produkten während der Ausführung der Wettbewerbsaufgabe für Sie inspirierend?

Ohne Frage. Für junge Architekten wie mich ist jede Unterstützung in Form von technischen Lösungen für unsere Projekte, wie die Lösungen der FAKRO-Produkte, ausgesprochen hilfreich.

5. Wo suchen Sie normalerweise nach Inspiration für Ihre Projekte?

Der Kontext ist ohne Zweifel der Beginn eines jeden Projekts. Die an einem bestimmten Ort herrschenden Bedingungen sind der Ausgangspunkt für einen unkonventionellen Ansatz zum visuellen und räumlichen Wissen, um die Basis für ein solides Argument zu schaffen. Dennoch bleibt das Projekt offen für neue Ideen, die den Änderungen in unserer Gesellschaft entsprechen. Der kreative Prozess ist ein

komplexes Phänomen, in dem gesammelte Bilder oder gemerkte und ausgewählte Ideen miteinander konfrontiert, eliminiert oder gemischt werden, um ein Kunstwerk zu schaffen. Inspiration kann man in allen alltäglichen, nicht unbedingt mit der Architektur verbundenen Tätigkeitsbereichen finden, ohne jedoch die Bedeutung der Ästhetik und den Komfort der Bewohner der jeweiligen Räume zu vergessen.

6. Wie wird Ihrer Ansicht nach die Architektur in der Zukunft aussehen? In welche Richtung strebt die Architektur?

Unsere gegenwärtige Herausforderung besteht darin, mehr städtische Räume, die so wenig Energie wie möglich verbrauchen, zu schaffen. Das ist der einzige Weg, die Lebensvoraussetzungen auf der ganzen Welt zu erhalten. Architekten sollten einen ganzheitlicheren Ansatz finden und eine größere Rolle in multidisziplinären Teams spielen, wie sie für die Lösung dieser Probleme in Zukunft erforderlich sein werden. Die Architektur sollte ihr Ziel darin sehen, die Menschen zu integrieren, den Bürgern mehr Freiheit zu gewährleisten und die Segregation zu bekämpfen.

7. Was ist Ihrer Meinung nach die Mission des Architekten von heute?

Wir Architekten sollten uns auf Innovation konzentrieren. Wir müssen interdisziplinäre Übungen bieten, in denen die Architektur durch die

Ökologie, die Soziologie und die Wissenschaft über stilistische Unterschiede hinausgeht und mit der Komplexität der Realität in der zeitgenössischen Welt zusammenarbeitet.

8. Wie würden Sie Ihren Entwurfsstil beschreiben?

Entwerfen ist demzufolge zuerst speichern und dann ausgliedern, auswählen und mischen. Es ist der Aufbau eines unendlichen Zyklus des Schaffens und des ständigen Recyclings, der in einem neuen Werk kulminiert. Für mich ist es wichtig, jedes Projekt maßzuschneidern und nicht in irgendeine Stilschublade zu stecken. Mode ist gefährlich. Darum muss man, bevor man etwas kopiert, zunächst verstehen, warum etwas auf eine bestimmte Weise gemacht wurde. Wichtig ist, Ideen nicht die Tür zu verschließen, zumindest bis wir beschlossen haben, welche von ihnen sinnvoll sind.



25
YEARS
OF INNOVATION

FAKRO®

FAKRO
inspires
space for new visions
INTERNATIONAL DESIGN COMPETITION

International Jury!
Detailed information: www.fakro.com

AUTODESK.
AUTODESK - substantive patron

Antonio Torres

1. Preis!

FAKRO



ROOF WINDOWS

The project aims to create shared outdoor spaces for housing in order to enhance residents' or tenants' well-being and quality of life.

Design of FAKRO roof windows provides appropriate placement of roof within the flat space. The exact aligned position of the frame will allow an easy installation in the upper part of the frame without the risk of light or sound of external light.

In order to enjoy light and fresh air, the roof window must be installed in a place where it is not possible to install a window or door in the interior of the room.



SKYLIGHTS

Depending on the location, generally, skylights are used in situations where natural light is not available or where it is not possible to install a window or door in the interior of the room. It is a product of modern design, easy to install and for a range of functions.

LIGHT TUNNELS

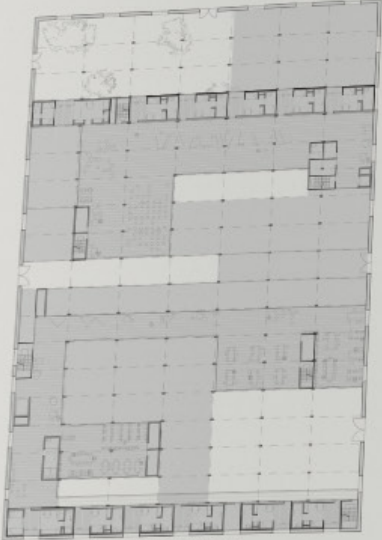
The natural light goes from the building downwards in a tunnel. The light which enters the tunnel through the light tunnel is reflected on the light tunnel's surface and the light is directed downwards. The more light is reflected, the more light is captured in the building interior.

SOLAR HEAT PIPE

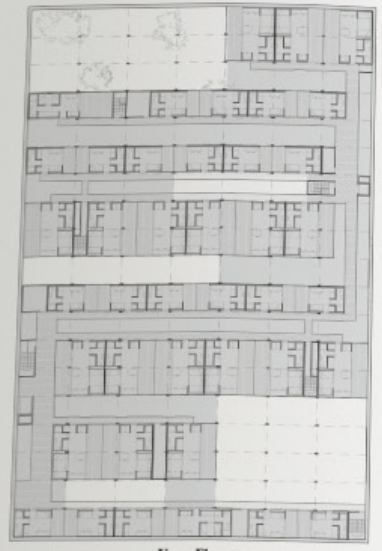
Through the tubes, the energy is sent to the room for other heating uses. While designing, one should make sure that the design and the process in the solar heat pipe are suitable for the use of the energy in a small interior collection.



Ground Floor
Open spaces & Common activities



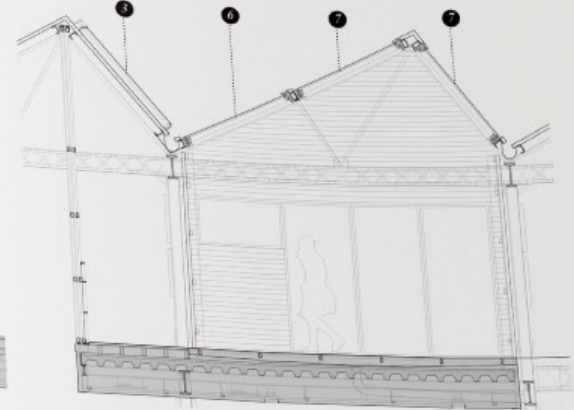
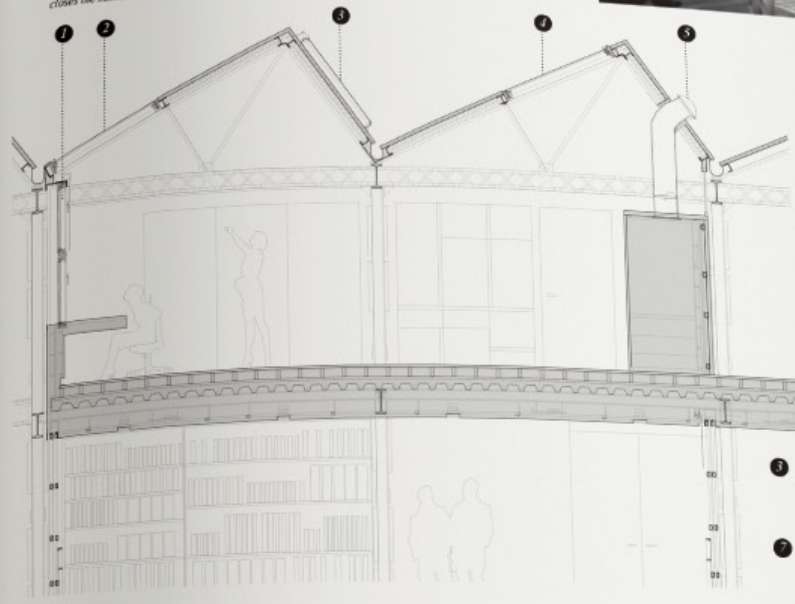
Intermediate Floor
Shared areas & Adapted housing



Upper Floor
Housing units with Shared Courtyards

International Design Competition
FAKRO
inspires
space for
new visions
ATA252B 3/4

- 1 **FAKRO L-shaped combination tilt and turn window**
The L-shaped windows are designed to be installed where the roof meets a vertical wall. These windows serve to extend the roof windows into the wall. This results in the amount of light entering the room and the field of view being greatly increased. Double coated wood with ecological acrylic lacquer. They can be combined with roof windows of any design.
- 2 **FAKRO Top hung and pivot window**
The outward opening function enables easy approach to the edge of the window and provides a wide view through the open sash. The pivot function enables the cleaning of the outer pane and operation the opening blind. Pivot windows are popular types of roof windows. Due to the user's comfort, ease of use and versatility they have found many buyers worldwide.
- 3 **FAKRO Windows with raised axis of rotation**
A popular design of windows with a hinge located in the middle of the window height. Windows are pivotally opened, but the axis of rotation is positioned above the middle height of the window; so even a tall person can walk up to the window edge. The lower part of the sash acts as the window with outward opening function and the top provides additional illumination.
- 4 **FAKRO Light Tunnel SLT with SLZ flashing for profiled roofing materials.**
In order to provide natural light where there are no opportunities to install roof or vertical windows, the Light Tunnels are a modern and ecological solution to the problem of dark rooms. After installation, they practically do not require any cleaning and maintenance.
- 5 **FAKRO Centre Pivot Window 2-wire controlled**
Pivot window with factory-fitted equipment (switchboard, motor and transformer) to enable it to remotely open, close and control accessories via the remote control. Equipped with a rain sensor that automatically closes the sash during the rain.



- 1 **FAKRO Solar collectors**
The FAKRO Solar System is an innovative application of solar collectors integrated into the roof which takes advantage of the sun's solar energy. The installation of solar collectors is directly into the roof slope and not as often happens above the roofing or adjacent to the building.
- 2 **FAKRO Roof window with ERT-S flashing for joining windows on at the ridge**
In order to provide natural light where there are no opportunities to install roof or vertical windows, the Light Tunnels are a modern and ecological solution to the problem of dark rooms. After installation, they practically do not require any cleaning and maintenance.

International Design Competition
FAKRO
 inspires
 space for
 new visions®
 ATA2S2B 4/4

"Das Fenster ist eine der wichtigsten Komponenten eines Gebäudes. Es wurde instinktiv entwickelt, als Antwort auf das Bedürfnis der Menschen nach Sonnenlicht, Luft sowie Wohnkomfort".

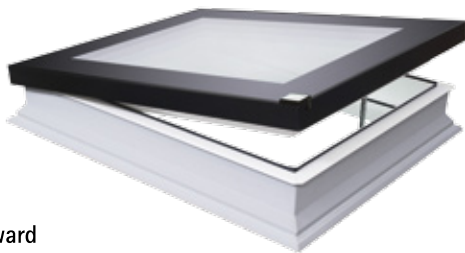
FAKRO
fusion
before and after
INTERNATIONAL DESIGN COMPETITION

Visit www.fakro.com for more information

FLAT ROOF WINDOW DEF FEEL THE SILENCE



NEW VERSION OF THE DEF / SECTION / THE NAIVE VIEW



reddot design award
winner 2016

The DEF flat roof window constructed and manufactured using modern design has been given prestigious Red Dot Award.

You design the daylight we provide

 **FAKRO**[®]

www.fakro.com